

Jahresbericht 2021



Kanton Solothurn
so.prosenectute.ch

Inhalt

- 3 **Botschaft der Präsidentin**
- 4 **Geschäftsleitung**
- 5 **Struktur**
- 6 **Verantwortlichkeiten strategisch**
- 7 **Verantwortlichkeiten operativ**
- 8 **Mitarbeitende**
- 9 **Regionale Anlauf-, Kontakt- und Fachstellen**
- 10 **Übersicht Anlaufstellen Alter**
- 11 **Kantonale Koordinationsstelle Alter & Projekte**
- 12 **Einwohnergemeinden**
- 13 **Leistungsvereinbarungen zwischen Pro Senectute und
Einwohnergemeinden SO**
- 14 **Kunden**
- 16 **Revisionsbericht**
- 17 **Bilanz 2021**
- 18 **Betriebsrechnung 2021**
- 20 **Finanzhilfe**
- 21 **Spenden**
- 22 **Beiträge Gemeinden**
- 23 **Beiträge Stiftungen**
- 23 **Beiträge Sponsoren**

Botschaft der Präsidentin

Liebe Leserin, lieber Leser

Die grosse Herausforderung in diesem Jahr war Corona. Die älteren Menschen mussten sich neu organisieren, Hilfe annehmen und auf wichtige alltägliche Kontakte verzichten. Sie haben aber auch neue Kommunikationswege entdeckt. So wurde mir erzählt, wie eine innovative Frauengruppe sich regelmässig über Zoom traf. Die Fähigkeit, sich neuen Gegebenheiten anzupassen, zeichnet die ältere Generation aus.

Neben den regulären Geschäften des Stiftungsrates, wie der Genehmigung von Rechnungen und des jährlichen Budgets, der Festlegung der Ziele und der Überprüfung der Einhaltung der Betriebsstrategie, gab es keine weiteren ausserordentlichen Gegebenheiten. Die Geschäftsleitung, die Fachstellenleitungen und die Spitex-Betriebsleitung haben ihre Aufgaben zuverlässig und konsequent wahrgenommen. Dafür sind wir von Seiten des Stiftungsrates sehr dankbar.

Pro Senectute Kanton Solothurn hat grosse Solidarität bei den Spendeneinnahmen erfahren. Dafür danken wir herzlich.

Ich danke im Namen des Stiftungsrates allen Mitarbeitenden, den Spenderinnen und Spendern, den Einwohner-, Bürger- und Kirchgemeinden, dem Kanton und den Sponsoren für ihren Einsatz zum Wohle der älteren Generation.

Bea Heim
Präsidentin Pro Senectute Kanton Solothurn



Bea Heim; Präsidentin
Stiftung Pro Senectute
1989-2004 Kantonsrätin
2003-2019 Nationalrätin

Geschäftsleitung

Pro Senectute Kanton Solothurn hat trotz Corona ein stabiles Jahr hinter sich gebracht. Die ständig wechselnden Corona-Massnahmen haben auch uns stark gefordert. Durch unsere zuverlässige interne Organisation konnten wir jedoch alles souverän bewältigen.

Pro Senectute Kanton Solothurn führte im Auftrag des Kantons die Corona-Hotline für Seniorinnen und Senioren, wodurch neue wertvolle Kontakte entstanden.

Wir haben unsere duale Ausrichtung in der Kommunikation im digitalen Bereich weiter ausgebaut. Es wurde ein digitaler Pro Senectute-«Newsroom», ein Altersnetzwerk, eingerichtet. Dieses Kommunikationsangebot ist ein weiterer Pfeiler in unserer digitalen Transformation, die Dienstleistung «Online im Alltag» hat sich bereits sehr bewährt. Wir konnten diese Dienstleistung in einen anderen Kanton multiplizieren. Einige Veranstaltungen im Namen der Digitalisierung beinhalteten die Vorstellung des Kurses «Das digitale ABC» am Solothurner Digitaltag und ein digitaler Informationsanlass in Zusammenarbeit mit der Stadt Olten. Die Interviews zu Letzterem sind auf unserem YouTube-Kanal abrufbar.

Pro Senectute Kanton Solothurn ist in allen 105 Einwohnergemeinden als Anlauf-, Kontakt- und Fachstelle für das Alter aktiv und wird von den meisten Einwohnergemeinden mit einem Finanzbeitrag unterstützt, mit einigen davon konnten konkrete Leistungsvereinbarungen abgeschlossen werden. Dies sichert sowohl den Einwohnergemeinden wie auch Pro Senectute Kanton Solothurn die langfristige Zusammenarbeit und den Orientierungsrahmen über die erbrachten Leistungen.

Ich danke allen herzlich für die wertvolle und gute Zusammenarbeit.

Ida Boos
Geschäftsleiterin Pro Senectute Kanton Solothurn



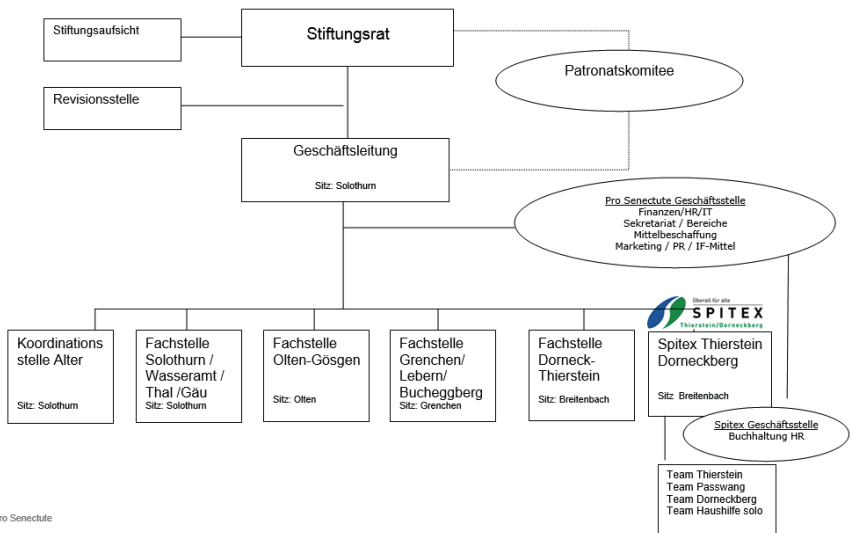
Ida Boos
Geschäftsleiterin
dipl. Sozialarbeiterin HFS /
MAS Betriebswirt. Management NPO

Struktur

Die strategische Führung ist zentral organisiert und die Leistungserbringung erfolgt über die zuständigen vier Anlauf-, Kontakt- und Fachstellen für das Alter in den Regionen.

Organigramm Pro Senectute Kanton Solothurn 2021

**PRO
SENECTUTE**
GEMEINSAM STÄRKER



Stiftung Pro Senectute

Revisionsstelle: BDO AG, Biberiststrasse 16, 4501 Solothurn

Aufsichtsbehörde: Volkswirtschaftsdepartement, Stiftungsaufsicht, Barfüssergasse 24, 4509 Solothurn

Verantwortlichkeiten strategisch

Stiftungsräte

Heim Beatrice, Starrkirch-Will (Präsidentin); Altermatt Kurt, Solothurn (Finanzen); Blum Thomas, Fulenbach; Châtelain Marcel, Grenchen; Kälin Neuner-Jehle Karin, Rodersdorf; Kissling-Müller Karin, Wolfwil; Saner Hugo, Starrkirch-Will; Wegmüller Felix, Derendingen (Vizepräsident)

Die strategische Führung der Stiftung obliegt dem Stiftungsrat. Dieser ist mit acht Mitgliedern ausgestattet. Die Mitglieder des Stiftungsrates sind ehrenamtlich tätig.

Mitglieder Patronatskomitee

Boner Kurt, Grenchen; Broghammer Tony, Derendingen; Colpi Bruno, Hägendorf; Fischer Klaus, Hofstetten; Freiermuth Rudolf, Balsthal; Henzi Kurt, Dornach; Henzmann Kurt, Niedergösgen; Hug Stefan, Zuchwil; Leibundgut-Wüthrich Barbara, Bettlach; Leppele Ute, Zuchwil; Mackuth Daniel, Trimbach; Menth Willi, Nunningen; Riss Andreas, Metzerlen; Rügger Heinz, Rodersdorf; Schürch Heinz, Lohn-Ammansegg; Staub Martin, Kleinlützel; Ulrich-Vögtlin Ursula, Olten; Wanner Christian, Messen

Die Mitglieder des Patronatskomitees sind regional und kantonale auf Bundesebene gut vernetzt. Sie setzen ihr Beziehungsnetz für die Anliegen von Pro Senectute Kanton Solothurn ein.

Verantwortlichkeiten operativ

Kantonale Geschäftsleitung

Ida Boos, Breitenbach (Geschäftsleitung); Ruth Bur Aschwanden, Selzach (Stv. Geschäftsleitung)

Für die operative Ebene ist die Geschäftsleitung verantwortlich und gegenüber dem Stiftungsrat rechenschaftspflichtig. Die Geschäftsleitung steht der Geschäftsstelle, den regionalen Anlauf-, Kontakt- und Fachstellen sowie der Geschäftsleitung der Spitex Thierstein-Dorneckberg vor. Sie koordiniert alle Geschäfte der Stiftung Pro Senectute Kanton Solothurn.

Fachstellenleitungen

Dorneck-Thierstein; Sitz in Breitenbach: Iris Vogt
 Grenchen, Lebern, Bucheggberg; Sitz in Grenchen: Monika Stuber
 Olten-Gösigen; Sitz in Olten: Roger Schürch
 Solothurn, Wasseramt, Thal-Gäu; Sitz in Solothurn: Ruth Bur Aschwanden

Geschäftsleitung Spitex Thierstein/Dorneckberg

Simone Benne, Hochwald (Spitex-Geschäftsleitung); Erika Stebler, Nunningen (Stv. Spitex-Geschäftsleitung)

Für die 13 angeschlossenen Gemeinden im Thierstein und Dorneckberg erbringt unsere Spitex Thierstein/Dorneckberg die Bedarfsklärung, die Behandlungs- und Grundpflege, die Haushilfe, den 24h-Pflegenotruf, die psychiatrische Grundpflege und die psychogeriatrische Grundpflege.



Mitarbeitende

Die Mitarbeitenden sind wichtige Stützen unserer Arbeit im Kanton Solothurn. 559 Frauen und Männer haben sich 2021 für das Alter in unterschiedlichen Bereichen eingesetzt.

| | | |
|-----|----------------------|--|
| 323 | Freiwillige: | 170 Senioren im Klassenzimmer, 30 Bewegungscoaches, 12 Fahrer & Mahlzeitenbesuche, 30 Leitungen Aktivitäten 39 Steuererklärungsdienst, 32 Administrativdienst 9 Digital Coaches, 1 Senioren für Senioren |
| 27 | ehrenamtlich Tätige: | 8 Stiftungsräte und 19 Patronatskomitee-Mitglieder |
| 103 | im Stundenlohn: | 11 Kursleitende, 60 Sportleitende, 32 Aktiv Haushilfedienst |
| 75 | Mitarbeitende: | PS Spitex Thierstein/Dorneckberg |
| 31 | Festangestellte: | PS Geschäfts- und Fachstellen für Altersfragen |

Kantonale Koordinationsstelle Alter & Geschäftsstelle

Corona-Hotline / Auskunft: Alexandra Altermatt, Pascal Saner

Gesuchswesen: Alexandra Altermatt, Ruth Bur, Ida Boos

Buchhaltung / HR: Christoph Heri, Regina Vogt, Ruth Bur, Ida Boos

Kurse / Online im Alltag: Julia Loher, Olivier Hojac, Ruth Bur

Bewegungspatenschaften / Sturzpräventive Abklärungen: Julia Loher, Kim Jerjen

Marketing / PR / Spenden: Ruth Bur, Julia Loher, Pascal Saner, Olivier Hojac, Moira Walter

Altersfreundlichkeit Gemeinden / Senioren im Klassenzimmer: Moira Walter, Ida Boos

Zivildienstleistende: Sivaram Ramalingam; Matthias Liechi, Joshua Imobersteg, Eric Hojac, Hector Casal, Joel Grolimund

Fachstellenleitungen & Spitex Geschäftsleitung

Dorneck-Thierstein; Sitz in Breitenbach: Iris Vogt

Grenchen, Lebern, Bucheggberg; Sitz in Grenchen: Monika Stuber

Olten-Gösigen; Sitz in Olten: Roger Schürch

Solothurn, Wasseramt, Thal-Gäu; Sitz in Solothurn: Ruth Bur Aschwanden

Geschäftsleitung Spitex Thierstein/Dorneckberg: Simone Benne

Stv. Geschäftsleitung Spitex Thierstein/Dorneckberg: Erika Stebler

Sozialberatung

Dorneck-Thierstein: Bettina Schönenberger

Grenchen und Umgebung: Claudia Bakaus, Kerstin von Rohr, Monika Stuber, Nicole Itel

Olten-Gösigen: Katja Luciani, Susanne Hunziker, Roger Schürch

Solothurn/Thal-Gäu: Patricia Klein, Julia Niklaus, Regina Walter

Praktikum Soziale Arbeit: Nicole Itel, Marcia Diethelm

Treuhanddienst, Steuerklärungsdienst, Kurse, Hilfen zu Hause

Dorneck-Thierstein: Marianne Altermatt, Petra Rentsch, Iris Vogt

Grenchen, Lebern, Bucheggberg: Regula Adam, Rosa Tschanz, Kerstin von Rohr

Olten-Gösigen: Nicolette Franz, Theres Jäggi, Theres Mühlebach, Katja Luciani

Solothurn Wasseramt Thal-Gäu: Corinne Fankhauser, Denise Jerjen, Julia Niklaus, Susanne Rickli

Regionale Anlauf-, Kontakt- und Fachstellen

Die regionale Verankerung von Pro Senectute im Kanton Solothurn zeigt sich als sehr wirkungsvoll, denn dies stellt die Erreichbarkeit von älteren Menschen sicher. Die strategische Führung ist zentral organisiert und die Leistungserbringung erfolgt über die zuständigen vier Anlauf-, Kontakt- und Fachstellen für das Alter.

Pro Senectute Kanton Solothurn besteht seit 1919 und führt die Anlauf-, Kontakt- und Fachstellen Alter seit 1971.

Pro Senectute wird vom Bund (BSV) teilsubventioniert.

Alle Einwohnergemeinden im Kanton Solothurn werden mit dieser Leistung erreicht.

Pro Senectute erbringt die Leistungen je nach Bedarf telefonisch, per Mail, persönlich oder über Hausbesuche direkt in den Gemeinden.

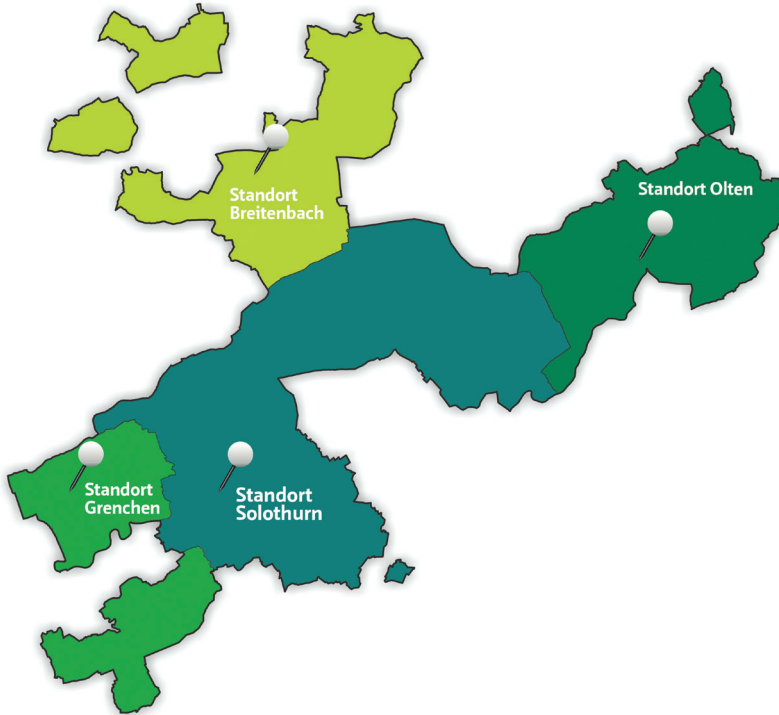


Dienstleistungen:

Kostenlose Altersberatungen, Demenzberatung, Finanzhilfe, Information und Auskunft, Infosenior, Aktiv Haushilfedienst, Online im Alltag, Treuhanddienst, Administrativdienst, Bewegungspatenschaften, sturzpräventive Abklärungen, Fahrdienst und Mahlzeitendienst (Thierstein), Wander- und Velotouren, Gymnastik und Tanzen, Café Balance, Tanzcafé, Sprachkurse, Zoomkurse, Senioren im Klassenzimmer, Vorträge, Schulungen, Ausbildungen und Fachberatungen für die Gemeinden.

Übersicht Anlaufstellen Alter

Die regionale Verankerung von Pro Senectute im Kanton Solothurn zeigt sich als sehr wirkungsvoll. Dies ermöglicht, dass Pro Senectute nahe bei den älteren Menschen agieren kann. Von vier Standorten aus werden älteren Menschen, Angehörigen sowie den Gemeinden verschiedene Dienstleistungen zur Verfügung gestellt.



Zuständigkeitsgebiete

- ▶ Pro Senectute Fachstelle Solothurn / Thal-Gäu / Wasseramt
 Kantonale Geschäftsstelle & Koordinationsstelle Alter
 Hauptbahnhofstrasse 12, 4500 Solothurn
- ▶ Pro Senectute Fachstelle Olten / Gösgen
 Jurastrasse 20, 4600 Olten
- ▶ Pro Senectute Fachstelle Grenchen / Lebern / Bucheggberg
 Bettlacherstrasse 8, 2540 Grenchen
- ▶ Pro Senectute Fachstelle Dorneck-Thierstein
 Bodenackerstrasse 6, 4226 Breitenbach

Kantonale Koordinationsstelle Alter & Projekte

Die Leistungsvereinbarung über die Führung der kantonalen Koordinationsstelle Alter mit dem Kanton Solothurn besteht seit dem 1. Januar 2020 und läuft bis zum 31. Dezember 2023. Die weiteren Projekte sind durch individuelle Projektvereinbarungen und Regierungsratsbeschlüsse geregelt.

Folgende Projekte und Aufgaben werden im Auftrag und in enger Zusammenarbeit mit dem Kanton erbracht:

Kantonale Koordinationsstelle Alter mit folgenden Aufgaben:

- Bewirtschaftung Angebotsplattform infosenior.ch
- Kantonaler Netzwerkplan Alter
- Bemessung der Altersfreundlichkeit Gemeinden
- IST-Analyse/Umfrage bezüglich alterspolitischen Aktivitäten der Einwohnergemeinden
- Führen der Liste der Schlüsselpersonen Alter in den Einwohnergemeinden
- Internetauftritt der Koordinationsstelle Alter
- Newsletter Alter für relevante Zielgruppen
- Medienarbeit

Weitere Projekte:

- Bewegungspatenschaften
- Informationsanlässe Gemeinden
- Aus- und Weiterbildungen Erwachsenensport (esa)
- Café Balance
- Senioren im Klassenzimmer
- Pro Senectute Newsroom – Das Altersnetzwerk
- Corona-Hotline für Seniorinnen und Senioren



Einwohnergemeinden

Die Sicherung der finanziellen Abdeckung der Altersarbeit ist ein Grundanliegen von Pro Senectute Kanton Solothurn, welche durch die Zusammenarbeit mit den Einwohnergemeinden des Kantons Solothurn gemeinsam bewältigt werden kann. Durch diese Neuordnung des Bundes mit den Kantonen übernimmt ersterer künftig nur noch eine Teilfinanzierung der Sozialberatung im Altersbereich. Die restliche Verantwortung wird den Kantonen respektive im Kanton Solothurn den Einwohnergemeinden übergeben.

Grund dafür ist die neue gesetzliche Bestimmung des AHVGs, welche das BSV bereits mittels interner Richtlinien seit 2017 umzusetzen begonnen hat. Diese Vorgaben werden nun auf der Verordnungsebene (Art. 224, Abs. 3 E-AHV) geregelt. Konkret wird mit der Einführung eines Höchstsatzes von 50%, zur finanziellen Unterstützung von Leistungen der intermediären Altersberatung, die subsidiäre Rolle des Bundes festgehalten. Der Bund reduziert seinen Beitrag zu Lasten der Kantone und geht davon aus, dass die verbleibenden 50% von den Kantonen bzw. den Gemeinden im Rahmen einer delegierten Altershilfe geleistet werden.

Pro Senectute Kanton Solothurn hat deshalb den Gemeinden Leistungsvereinbarungen unterbreitet, damit die Zusammenarbeit und Finanzierung der Leistungen in den Bereichen Information & Triage sowie der Sozialberatung mit den Gemeinden geregelt sind.

Leistungsvereinbarungen zwischen Pro Senectute und Einwohnergemeinden SO

Die Sicherung der finanziellen Abdeckung der Altersarbeit ist ein Grundanliegen von Pro Senectute Kanton Solothurn, welche durch die Zusammenarbeit mit den Einwohnergemeinden des Kantons Solothurn gemeinsam bewältigt werden kann.

Pro Senectute Kanton Solothurn hat den Gemeinden Leistungsvereinbarungen unterbreitet, welche die Zusammenarbeit und Finanzierung der Leistungen in den Bereichen Information & Triage sowie der Sozialberatung mit den Gemeinden regeln. Bereits 33 solothurnische Gemeinden können auf die Unterstützung durch Pro Senectute Kanton Solothurn zählen, um diesen Auftrag und dessen erforderlichen Aufwand abzudecken.

Pro Senectute Kanton Solothurn weiss sich in diversen Aspekten zur Altersarbeit auszuzeichnen. Die Information und Triage bei Anfragen von älteren Menschen werden kostenlos angeboten und vertraulich behandelt. Die kostenlose Sozialberatung steht zur Verfügung, um den Bedürfnissen und komplexen Anforderungen der Altersarbeit gerecht zu werden. Von vier Standorte aus (Solothurn, Olten, Grenchen und Breitenbach) werden die zugeteilten Bezirke abgedeckt. Die Anlauf-, Kontakt- und Fachstellen arbeiten per Telefon, mit Hausbesuchen, per Zoom und erreichen so die älteren Menschen und ihre Angehörigen direkt im Gebiet.

Mit der Leistungsvereinbarung profitieren Gemeinden zusätzlich vom umfangreichen Angebot von Pro Senectute Kanton Solothurn, um die Aktivität und Beschäftigung älterer Bewohnerinnen und Bewohner mit Sport- und Bildungsangeboten vorausschauend abzudecken. Insbesondere mit «Hilfen zu Hause» stehen älteren Menschen Ressourcen zur Verfügung, um administrative, pflegerische oder digitale Unterstützung in Anspruch zu nehmen und ihr Leben in vollen Zügen zu geniessen.

Kunden

Die älteren Menschen stehen bei unseren Zielen stets im Zentrum. Zweck der Stiftung ist, das Wohl und die Würde älterer Menschen im Kanton Solothurn zu erhalten und zu fördern.

Der Kanton Solothurn weist im Jahr 2021 einen Anteil von 20.33% von über 65-jährigen Menschen aus. Es waren 57'222 (statistik.so.ch per 31.12.2021) Personen im AHV-Rentenalter. Pro Senectute Kanton Solothurn betreute 14'566 Dienstleitungskunden* und erreichte 5.7% der solothurner Bevölkerung. Von den 57'222 über 65jährigen im Kanton Solothurn wurden 28% erreicht.

| Information & Triage | 2020 | 2021 |
|---------------------------------|-------------|-------------|
| Auskunft* | 4'435 | 7914 |
| davon Auskünfte Corona-Hotline | 1'118 | 1'491 |
| Aufrufe Webseite | 70'805 | 86'346 |
| Infosenior-Nutzer | 2'712 | 3'160 |
| Facebook-Abonnenten | 163 | 253 |
| Newsletter-Abonnenten | 5'028 | 5'727 |

Beratung

| | | |
|-------------------------------|-------|-------|
| Sozialberatungen* | 2'343 | 2'236 |
| Finanzhilfen* | 333 | 304 |
| Heimberatungen* | 144 | 151 |
| Erwachsenenschutzabklärungen* | 46 | 31 |

Hilfen zu Hause

| | | |
|--------------------------|-------|------|
| Administrative Hilfe* | 46 | 50 |
| Steuererkklärungsdienst* | 1'018 | 1041 |
| Treuhandmandate* | 69 | 81 |
| Aktiv Haushilfedienst* | 206 | 221 |
| Online im Alltag* | 39 | 98 |
| Bewegungspatenschaften* | 43 | 31 |
| Fahrdienst Thierstein* | 69 | 12 |
| Mahlzeitendienst* | 28 | 20 |

Kurse

| | | |
|------------------|-------|-------|
| Sport & Bildung* | 1'897 | 1'969 |
| Treffen* | 957 | 407 |

Koordination & Entwicklung

| | | |
|-----------------------------------|----|----|
| Gemeindeinfotage SeniorInnen | 0 | 4 |
| Altersfreundlichkeit Gemeinden | 4 | 4 |
| Schulen Senioren im Klassenzimmer | 87 | 92 |



Wir sind immer für Sie da. Sogar wenn Sie nicht mehr da sind.

Im Todesfall gibt es viel zu tun. In dieser schweren Zeit hilft unser Life Coach den Hinterbliebenen schnell und unbürokratisch in der Organisation, Rechtsfragen oder ganz einfach im Alltag.

Revisionsbericht



Tel. +41326246322
 Fax +41 32 624 66 66
 www.bdo.ch

BDO AG
 Biberiststrasse 16
 4500 Solothurn

Bericht der Revisionsstelle zur eingeschränkten Revision

an den Stiftungsrat der

Stiftung Pro Senectute Kanton Solothurn - Für das Alter, Solothurn

Als Revisionsstelle haben wir die Jahresrechnung (Bilanz, Betriebsrechnung, Geldflussrechnung, Rechnung über die Veränderung des Kapitals und Anhang) der Stiftung Pro Senectute Kanton Solothurn - Für das Alter für das am 31. Dezember 2021 abgeschlossene Geschäftsjahr geprüft. In Übereinstimmung mit Swiss GAAP FER 21 unterliegen die Angaben im Leistungsbericht keiner Prüfungspflicht der Revisionsstelle.

Für die Aufstellung der Jahresrechnung in Übereinstimmung mit Swiss GAAP FER, den gesetzlichen Vorschriften und der Stiftungsurkunde sowie dem Reglement ist der Stiftungsrat verantwortlich, während unsere Aufgabe darin besteht, die Jahresrechnung zu prüfen. Wir bestätigen, dass wir die gesetzlichen Anforderungen hinsichtlich Zulassung und Unabhängigkeit erfüllen.

Unsere Revision erfolgte nach dem Schweizer Standard zur Eingeschränkten Revision. Danach ist diese Revision so zu planen und durchzuführen, dass wesentliche Fehlaussagen in der Jahresrechnung erkannt werden. Eine eingeschränkte Revision umfasst hauptsächlich Befragungen und analytische Prüfungshandlungen sowie den Umständen angemessene Detailprüfungen der bei der geprüften Einheit vorhandenen Unterlagen. Dagegen sind Prüfungen der betrieblichen Abläufe und des internen Kontrollsystems sowie Befragungen und weitere Prüfungshandlungen zur Aufdeckung deliktischer Handlungen oder anderer Gesetzesverstösse nicht Bestandteil dieser Revision.

Bei unserer Revision sind wir nicht auf Sachverhalte gestossen, aus denen wir schliessen müssten, dass die Jahresrechnung kein den tatsächlichen Verhältnissen entsprechendes Bild der Vermögens-, Finanz-, und Ertragslage in Übereinstimmung mit Swiss GAAP FER vermittelt und nicht Gesetz und der Stiftungsurkunde sowie dem Reglement entspricht.

Solothurn, 14. März 2022

BDO AG

Thomas De Micheli

Leitender Revisor

Zugelassener Revisionsexperte

i.V. Remo Gloor

Zugelassener Revisor

Bilanz 2021

Pro Senectute Kanton Solothurn ist eine mit dem ZEWO-Gütesiegel zertifizierte Fachorganisation für Altersfragen und ein gemeinnütziges Hilfswerk. Die Rechnungslegung erfolgte nach Swiss GAAP FER 21 und die ZEWO-Methodik fand Anwendung.

| | 31.12.21 | 31.12.20 |
|---|---------------------|---------------------|
| AKTIVEN | | |
| Umlaufvermögen | CHF | CHF |
| Flüssige Mittel | 2'277'371.07 | 1'908'633.37 |
| Wertschriften | 2'585'831.68 | 2'317'895.29 |
| Forderungen aus Lieferungen/Leistungen | 590'843.10 | 587'754.35 |
| Übrige Forderungen | 28'017.33 | 78'990.40 |
| Vorräte und nicht abgerechnete Arbeiten | 17'964.63 | 17'504.86 |
| Aktive Rechnungsabgrenzung | 215'431.94 | 237'109.84 |
| Total Umlaufvermögen | 5'715'459.75 | 5'417'888.11 |
| Anlagevermögen | | |
| Immobilie Sachanlagen | 18'017.91 | 23'355.97 |
| Mobile Sachanlagen | 215'493.85 | 178'276.82 |
| Total Anlagevermögen | 233'511.76 | 201'632.79 |
| Total AKTIVEN | 5'948.971.51 | 5'349'520.90 |
| PASSIVEN | | |
| Kurzfristiges Fremdkapital | | |
| Verbindlichkeiten | 83'397.42 | 110'367.38 |
| Passive Rechnungsabgrenzung | 522'001.64 | 312'970.73 |
| Total Kurzfristiges Fremdkapital | 605'399.06 | 423'338.11 |
| Rückstellungen | 100'000.00 | 210'000.00 |
| Total Langfristiges Fremdkapital | 100'000.00 | 210'000.00 |
| Total Zweckgebundene Fonds | 599'537.51 | 597'196.51 |
| Erarbeitetes Gebundenes Kapital | 2'849'049.66 | 2'780'695.80 |
| Erarbeitetes Freies Kapital | 1'794'985.28 | 1'338'290.48 |
| Total Organisationskapital | 4'644'034.94 | 4'118'986.28 |
| Total PASSIVEN | 5'948'971.51 | 5'349'520.90 |

Betriebsrechnung 2021

Pro Senectute wird in Teilen Ihrer Angebote vom Bund (Art AHVG 101bis) subventioniert. Die restliche Finanzierung erfolgt aus anderen Einnahmen: Spenden, Legate, Freiwilligenbeiträgen und Verkauf von Dienstleistungen. Die Geschäfts- und Fachstellen von Pro Senectute und die Spitex Thierstein/Dorneckberg werden je mit eigener Jahresrechnung, entsprechend den individuellen Anforderungen, geführt und revidiert. Pro Senectute weist einen konsolidierten Umsatz von 8.2 Mio. Franken aus (4.3 Mio. PSFS / 3.9 Mio. Spitex).

| | 01.01.21-31.12.21 | 01.01.20-31.12.20 |
|---|----------------------|----------------------|
| | CHF | CHF |
| Betriebsertrag | | |
| Dienstleistungsertrag | 5'120'610.99 | 5'332'814.33 |
| Spenden, Legate, Geldsammelaktionen | 659'289.67 | 519'491.68 |
| Beiträge öffentliche Hand | 2'437'324.25 | 2'305'162.00 |
| Sonstiger Betriebsertrag | 12'476.04 | 4'526.17 |
| Total Betriebsertrag | 8'229'700.95 | 8'161'994.18 |
| Aufwand Leistungserbringung | | |
| Beratung und Information | -1'606'094.40 | -1'402'044.34 |
| Services | -5'410'208.25 | -5'186'790.40 |
| Kurse Sport | -271'938.21 | -292'347.04 |
| Kurse Bildung | -168'242.26 | -167'912.83 |
| Gemeinwesenarbeit | -54'414.77 | -50'697.24 |
| Koordination und Entwicklung | -272'252.30 | -374'173.08 |
| Senioren im Klassenzimmer | -20'974.10 | -25'185.01 |
| Fundraisingaufwand | -116'282.64 | -114'969.50 |
| Administrativer Aufwand | -141'720.21 | -143'408.66 |
| Total Aufwand Leistungserbringung | -8'062'127.14 | -7'757'528.10 |
| Betriebsergebnis vor Finanzerfolg | 167'573.81 | 404'466.08 |
| Finanzertrag | 309'147.01 | 149'323.26 |
| Finanzaufwand | -54'693.65 | -101'684.68 |
| Betriebsergebnis nach Finanzerfolg | 422'027.17 | 452'104.66 |

| | 01.01.21–31.12.21 | 01.01.20–31.12.20 |
|--|--------------------|--------------------|
| Ausserordentlicher Ertrag | 114'345.64 | 27'238.18 |
| Ausserordentlicher Aufwand | -8'983.15 | -112'717.27 |
| Ausserordentliches Ergebnis | 105'362.49 | -85'479.09 |
| Jahresergebnis vor Fondsrechnung und Veränderung Organisationskapital | 527'389.66 | 366'625.57 |
| Entnahme aus Zweckgebundenen Fonds | 19'000.00 | 53'745.00 |
| Zuweisung an Zweckgebundene Fonds | -21'341.00 | -62'145.00 |
| Fondsergebnis Zweckgebundene Fonds | -2'341.00 | -8'400.00 |
| Jahresergebnis vor Veränderung Organisationskapital | 525'048.66 | 358'225.57 |
| Entnahme aus freiwillig gebundenem Kapital | 70'511.95 | 18'030.79 |
| Zuweisung an freiwillig gebundenes Kapital | -138'865.81 | -271'057.50 |
| Veränderungen Fonds | -68'353.86 | -253'026.71 |
| Jahresergebnis nach Fondsrechnung | 456'694.80 | 105'198.86 |
| Entnahme aus Reserven (erarbeitetes freies Kapital) | 0.00 | 0.00 |
| Zuweisung an Reserven (erarbeitetes freies Kapital) | -456'694.80 | -105'198.86 |
| Veränderung Organisationskapital | -456'694.80 | -105'198.86 |
| Jahresergebnis nach Verwendung | 0.00 | 0.00 |

Die detaillierte Jahresrechnung steht Ihnen auf unserer Webseite www.so.prosenectute.ch zum Download zur Verfügung.

Finanzhilfe

Mit der Finanzhilfe für Seniorinnen und Senioren entlastet Pro Senectute Kanton Solothurn die Sozialregionen und die Gemeinden. Neben der über das Bundesamt für Sozialversicherungen finanzierten Sozialberatung kann Pro Senectute Kanton Solothurn mit den vom Bund bereitgestellten Finanzmitteln finanzielle Notlagen beheben oder lindern. Das Ziel dabei ist, die materielle Grundversorgung der Seniorinnen und Senioren zu gewährleisten. Die Finanzmittel werden nur ergänzend zum gesetzlich festgelegten Anspruch auf Sozialversicherungen bewilligt. Vorgängig wird die Gesamtsituation gemäss den Richtlinien des Bundes geprüft. Folgende Grundsätze gelten:

1. Das Bedarfsprinzip: Die Beitragshöhe ist so festgelegt, dass sie der individuellen Lebenssituation der Seniorin oder des Seniors gerecht wird, aber keine Abhängigkeit der Seniorin oder des Seniors von IF-Mitteln erzeugt.
2. Das Subsidiaritätsprinzip: Individuelle Finanzhilfe wird erst gewährt, wenn alle anderen Unterstützungsmöglichkeiten ausgeschöpft bzw. abgeklärt worden sind.
3. Das Partizipationsprinzip: Die Seniorin oder der Senior erbringt eine seiner Situation angemessene finanzielle Eigenleistung.

Finanzhilfen wurden an 298 Seniorinnen und Senioren ausbezahlt:

| Leistungsfelder | CHF |
|-------------------------------|-------------------|
| Gesundheit | 126'076.80 |
| Hilfsmittel | 64'407.45 |
| Kleidung | 1'121.90 |
| Mobilität | 25'425.10 |
| Soziokulturelle Ausgaben | 10'409.35 |
| Transferausgaben | 141.10 |
| Wohnen | 175'361.95 |
| Total Finanzhilfe 2021 | 402'943.65 |

Pro Senectute Kanton Solothurn hat über den Artikel ELG CHF 454'086.— erhalten. Davon wurden CHF 402'943.65 direkt an Seniorinnen und Senioren ausbezahlt. Der Durchführungsaufwand betrug CHF 44'094.—.

Spenden

Die Solidarität mit Pro Senectute zeigt sich durch die vielen finanziellen Zuwendungen. Darüber hinaus erhalten wir immaterielle Leistungen vonseiten der ehrenamtlich Tätigen und Freiwilligen in Form von geschenkter Zeit.

Die Spendeneinnahmen sind eine wichtige Einnahmequelle für Pro Senectute Kanton Solothurn. Pro Senectute stellt zum Jahresbeginn eine Spendenbestätigung aus, womit sich die Spende von den Steuern abziehen lässt.

Das ZEWO-Gütesiegel für gemeinnützige Organisationen steht für uneigennütigen und zweckbestimmten Umgang mit Spenden. Pro Senectute wird jährlich geprüft und trägt das ZEWO-Gütesiegel.



| | CHF |
|--|------------|
| Spendenbriefe inkl. Herbstsammlung | 399'669.35 |
| Legate | 127'304.84 |
| Spenden ohne Zweckbestimmung: Online-Spenden, Spenden Senioren-nachmittage, Kollekten Pfarrämter | 53'490.39 |
| Spenden mit Zweckbestimmung | 6'418.00 |
| Trauerspenden | 5'882.01 |
| Sitzungsgeld-Spenden Stiftungsrat | 2'000.00 |

Wir danken herzlich für alle Zuwendungen und Spenden und sorgen dafür, dass diese korrekt zum Einsatz kommen.

Beiträge Gemeinden

Pro Senectute Kanton Solothurn erbringt zum finanziellen Nutzen der Gemeinden die Sozialberatungen für ältere Menschen. Da die vom BSV subventionierte Sozialberatung nicht voll gedeckt ist, ist Pro Senectute auf zusätzliche Finanzierung angewiesen. Mit den Beiträgen der Gemeinden kann ein Teil der Kosten gedeckt werden. Dafür danken wir herzlich.

Beiträge Einwohnergemeinden & Leistungsverträge

Aeschi, Balm b. Günsberg, Bärschwil, Bättwil, Bellach, Bettlach, Biberist, Bolken, Breitenbach (Alice Vogt Stiftung), Buchegg, Büsserach, Däniken, Deitingen, Derendingen, Dornach, Drei Höfe, Dulliken, Erlinsbach, Erschwil, Feldbrunnen, Flumenthal, Fulenbach, Gempen, Gerlafingen, Grenchen, Grindel, Günsberg, Gunzgen, Härkingen, Hauenstein-Ifenthal, Hochwald, Hofstetten-Flüh, Kleinlützel, Kriegstetten, Langendorf, Laupersdorf, Lohn-Amm- ansegg, Lommiswil, Lostorf, Lüsslingen-Nennigkofen, Luterbach, Lüterkofen-Ichertswil, Matzendorf, Meltingen, Messen, Nuglar-St. Pantaleon, Oberdorf, Oekinggen, Olten, Rechers- wil, Rickenbach, Rodersdorf, Rüttenen, Seewen, Selzach, Solothurn, Subingen, Trimbach, Witterswil, Zuchwil

Beiträge Einwohnergemeinden & Leistungsverträge in CHF

118'906.00

Beiträge Kirchgemeinden

Röm.-kath. Kirchgemeinde Dornach, Ev.-ref. Kirchgemeinde Oensingen-Kestenholz

Beiträge Kirchgemeinden in CHF

1'000.00

Beiträge Bürgergemeinden

Balm b. Günsberg, Biberist, Boningen, Flumenthal, Härkingen, Luterbach, Rüttenen, Selzach, Trimbach, Welschenrohr, Wolfwil

Beiträge Bürgergemeinden in CHF

2'150.00

Beiträge Stiftungen

Die finanziellen Beiträge von Stiftungen werden für Seniorinnen und Senioren mit speziellem Hilfebedarf verwendet. Wir danken herzlich dafür.

| | CHF |
|---|-----------|
| Stiftung Albert Grütter-Schlatter, Solothurn | 22'236.50 |
| Stiftung Pro Terra, FL-Vaduz | 10'000.00 |
| Prof. Dr. Kaufmann-Anderegg-Stiftung, Solothurn | 4'750.00 |

Beiträge Stiftungen

Mit Sponsorenleistungen bekräftigen Firmen ihr Engagement für die älteren Menschen und tragen dazu bei, bestehende Projekte zu verbessern oder neue Projekte zu lancieren. Wir danken herzlich für die Unterstützung und freuen uns auf die weitere Zusammenarbeit.

Projektbezogenes Sponsoring Banken

| | CHF |
|---|-----------|
| Alice Vogt Stiftung, Breitenbach, Beitrag an Fahrdienstauto | 37'500.00 |
| Baloise Bank SoBa, Solothurn, Sponsoring | 2'000.00 |
| Credit Suisse, Solothurn, Sponsoring | 1'000.00 |

Sponsoring Kursprogramm 2021

Baloise Bank SoBa und Raiffeisenbank Aare-Langete Genossenschaft

Sponsoring Inserate Kursprogramm 2021

Albrecht Druck AG, Exma VISION, GA Weissenstein GmbH, Hilfsmittel-Markt GmbH, Messer Begleitung und Bestattung, Neuroth, Regiobank Solothurn AG, Solothurner Spitäler Prävention soH, Spital Club Solothurn

Information & Anmeldung

Pro Senectute ist zuständig für alle Gemeinden im Kanton Solothurn

Kantonale Koordinationsstelle Alter und Geschäftsstelle

Öffnungszeiten Montag–Freitag, 8.00–11.00 und 14.00–16.00 Uhr

Alle Bezirke im Kanton Solothurn

Hauptbahnhofstrasse 12, 4500 Solothurn, 032 626 59 59

Regionale Pro Senectute Kontakt- und Fachstellen Alter

Öffnungszeiten Fachstellen Montag–Freitag, 8.00–11.00 Uhr

Nachmittags Hausbesuche in den Gemeinden

Bezirke: Solothurn / Wasseramt / Thal / Gäu / Teil-Lebern / Teil-Bucheggberg

Hauptbahnhofstrasse 12, 4500 Solothurn, 032 626 59 79

Bezirke: Grenchen / Teil-Lebern / Teil-Bucheggberg

Bettlachstrasse 8, 2540 Grenchen, 032 653 60 60

Bezirke: Olten / Gösgen

Jurastrasse 20, 4600 Olten, 062 287 10 20

Bezirke: Dorneck / Thierstein

Bodenackerstrasse 6, 4226 Breitenbach, 061 781 12 75

Pro Senectute Spitexbetrieb

Spitex Thierstein/Dorneckberg

Spitalstrasse 38, 4226 Breitenbach, 061 783 91 55, info@spitex-thdo.ch

Digitale Kontakte

info@so.prosenectute.ch / www.so.prosenectute.ch

Facebook / www.infosenior.ch



Das Zewo Gütesiegel für gemeinnützige Organisationen steht für uneigennützigem und zweckbestimmtem Umgang mit Spenden!

Pro Senectute Kanton Solothurn ist eine private Stiftung. Sie wird teilweise von staatlichen Geldern getragen, ist aber auch auf Ihre Spende angewiesen. PC-Spendenkonto 45-455-2